



Postbus 25324
3001 HH Rotterdam
Telefoon (010) 4361548
Telefax (010) 2250286
E-mail letty@lettyranshuysen.nl
www.lettyranshuysen.nl

EERSTE RESULTATEN

LANDELIJK PUBLIEKSONDERZOEK NEDERLANDSE POPPODIA

ONDERWERPEN

- Onderzoeksopzet
- Leeftijdsverdeling
- Aandeel vrouwen
- Aandeel allochtonen
- Overige sociaal-demografische gegevens
- Media-gebruik
- Kunstzinnige activiteiten

DOELSTELLING ONDERZOEK

- Inzicht geven in de samenstelling van poppodium publiek (t.b.v. onderhandelingen met overheden, fondsen en sponsors)
- Voeding geven aan het (individuele en collectieve) marketingbeleid van poppodia

Uitgevoerd in opdracht van Nederlandse Vereniging van Poppodia (VNP).

STEEKPROEF

| | | | <u>Nederlandse poppodia</u> | |
|----------------------|--------------|------|-----------------------------|---------|
| 3 grote podia: | 1.410 | 42% | 13 grote podia | ca. 36% |
| 5 middelgrote podia: | 1.312 | 39% | 25 middelgrote podia | ca. 43% |
| 4 kleine podia: | 631 | 19% | 26 kleine podia | ca. 21% |
| Totaal | <u>3.353</u> | 100% | | |

De verdeling van de bezoekers over de drie type podia in de steekproef is ongeveer gelijk aan de verdeling binnen de gehele populatie van bezoekers van Nederlandse poppodia.

VELDWERK

- Op basis van gedetailleerde instructies door poppodiummedewerkers uitgevoerd.
- Onderzoekperiode: half september tot eind november.
- Aantallen bezoekers per type avond is in de steekproef gelijk aan die verdeling binnen het in de onderzoekperiode bereikte publiek.
- Gemiddelde respons: 77%.

Om een representatieve steekproef te realiseren is er een indeling gemaakt van de diverse typen concerten en andere type avonden (in totaal 20 categorieën). Vervolgens maakte elk podium een selectie van avonden, die het totale programma goed representeren. Op basis van schattingen van het publieksbereik is bepaald hoeveel bezoekers per avond ondervraagd moesten worden. Dus bij een genre dat veel publiek trok zijn evenredig veel bezoekers ondervraagd en bij een genre waar minder publiek op af kwam zijn evenredig minder bezoekers ondervraagd.

Beoogde en bereikte steekproeven per avond zijn nauwkeurig bijgehouden in een responsboekhouding. Er is sprake van een zeer hoge respons, te weten 77% (dus slechts een kwart van benaderden vulden geen enquête in: normaal is dat circa 40-50%). Dit komt waarschijnlijk doordat medewerkers van poppodia zelf het veldwerk deden.

DEELNEMENDE PODIA

Grote podia (700 of meer): Paradiso, Nighttown, Paard van Troje

Middelgrote podia (400-700): Effenaar, LVC, Doornroosje, Iduna, Hedon

Kleine podia: R17 (minder dan 400), Perron 55, Atak, De Kelder

LEEFTIJDVERDELING PUBLIEK

0-18 jaar 22%

19-24 jaar 38%

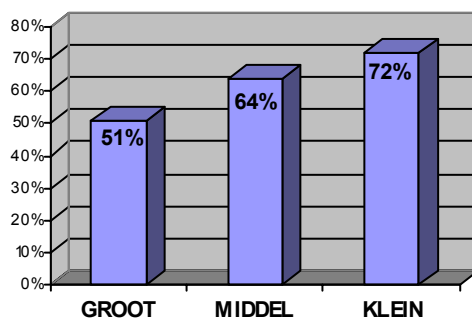
25-34 jaar 28%

35+ 12%

Totaal 100%

De verwachting is dat het publiek van poppodia veroudert. Doordat popcultuur veel minder dan vroeger gebonden is aan jongerenculturen en omdat het uitgaansleven steeds minder voorbehouden is aan jongeren door de toename van het aantal singles (die blijven uitgaan). Deze verwachting blijkt niet uit te komen. De gemiddelde leeftijd (25 jaar) is ongeveer gelijk aan wat uit eerdere poppodiumpublieksonderzoeken naar voren komt. Het aandeel dat jonger is dan 26 jaar is 64% (2/3 deel) versus circa 50% bij eerdere publieksonderzoeken. Een vijfde (22%) is jonger dan 18 jaar.

AANDEEL BEZOEKERS JONGER DAN 26 JAAR PER PODIUMTYPE



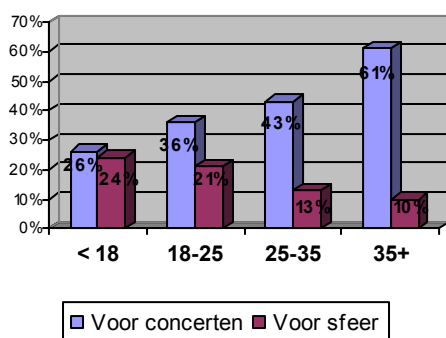
Aangezien grote podia ander publiek trekken dan kleinere podia, wordt in het onderzoek voortdurend onderscheid gemaakt tussen het publiek van de drie naar omvang van het publiek onderscheiden podia. Zo wordt voorkomen dat er te algemene uitspraken worden gedaan, die geen recht doen aan die verschillen. Zo blijkt het aandeel jongeren sterk per podiumtype te variëren: hoe kleiner het podium, hoe jonger het publiek.

| TYPE CONCERTEN EN LEEFTIJD | Gemiddelde Leeftijd |
|----------------------------|---------------------|
| Hiphop | 20 jaar |
| Metal/ gothic | 22 jaar |
| Punk / hardcore / ska | 23 jaar |
| Dance –concert | 23 jaar |
| Pop / rock | 25 jaar |
| R&B/soul/funk | 26 jaar |
| Reggae / dancehall | 28 jaar |
| Roots (wereldmuziek, folk) | 32 jaar |
| Disco (70/80)-concert | 35 jaar |
| Blues / jazz | 37 jaar |

| TYPE AVOND EN LEEFTIJD | Gemiddelde leeftijd |
|---|---------------------|
| Dance: Drum & bass | 18 jaar |
| Dance: Urban | 20 jaar |
| Dance: overig | 23 jaar |
| Dance: Techno/house | 24 jaar |
| Swingavond of disko | 22 jaar |
| Film | 23 jaar |
| Theater / comedy / literaire avond / cross-over | 25 jaar |

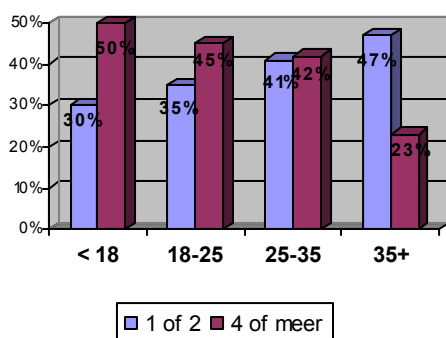
De leeftijd van het publiek hangt sterk samen met het aanbod: het publiek is zo oud als de band! Het publiek van hiphop, metal/gotic en punk/hardcore/ska is erg jong. Met de overige type concerten wordt veelal een iets ouder publiek bereikt dan met de dance- en swingavonden.

BELANGRIJKSTE BEZOEK MOTIEF EN LEEFTIJD



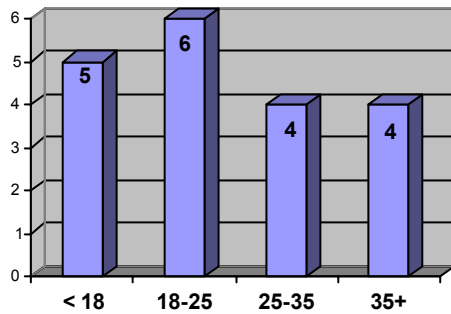
Het blijkt dan ook dat jongeren veel minder vaak voor de concerten naar poppodia gaan: zij gaan relatief vaak voor de sfeer. Hoe ouder men is, hoe minder vaak men vooral voor de sfeer komt en hoe vaker het concert het belangrijkste bezoeks motief is.

GEMIDDELDE GEZELSCHAPSOMVANG PER LEEFTIJDSGROEP



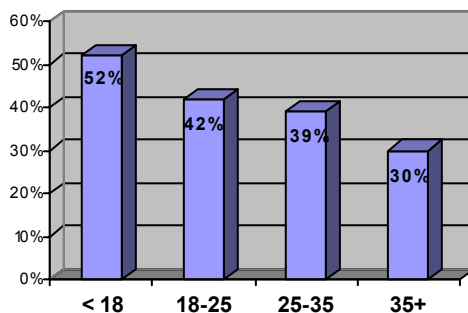
En jongeren komen vaker in groepjes. Hoe ouder men is, hoe vaker men alleen of met één ander komt en hoe minder vaak met 3 of meer anderen. Het sociale aspect is voor jongeren dus heel belangrijk!

GEMIDDELDE BEZOEKFREQUENTIE EN LEEFTIJD



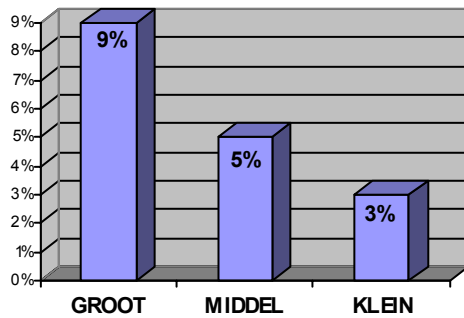
Tieners komen iets vaker voor het eerst in het podium waar ze zijn ondervraagd (dit geldt voor 1/3 van hen) dan degenen die ouder zijn dan 18 jaar (waarbij het bij circa 1/4 om nieuw publiek gaat). Maar als ze eenmaal komen, komen ze frequenter. Van het bestaande publiek bezochten de tieners het poppodium gemiddeld 5 keer in 2004, de jongeren deden dit gemiddeld 6 keer en de 25-plussers gemiddeld 4 keer. 25-plussers behoren dus relatief vaak tot het meer incidentele publiek.

AANDEEL VROUWEN EN LEEFTIJD



2/3 van het publiek is een man. Mannen domineren dus nog altijd binnen poppodiumpubliek, maar dat zal wellicht veranderen: want bij de jongere generaties neemt het aandeel vrouwen dat poppodia bezoekt gestaag toe. Dit komt waarschijnlijk doordat meisjes meer als muzikant/producent betrokken raken bij popmuziek en ze bovendien meer hetzelfde soort uitgaansgedrag als jongens ontwikkelen.

AANDEEL ALLOCHTONEN PER PODIUMTYPE



7% van de ondervraagde bezoekers is allochtoon. Dat wil zeggen dat het om personen gaat met een Surinaamse, Antilliaanse, Marokkaanse, Turkse of Noord-Afrikaanse achtergrond. Het aandeel allochtonen kan een iets te lage schatting zijn, want zij weigeren relatief vaak om mee te werken zo blijkt uit de responsboekhouding. Grote podia, die in grote steden liggen, trekken de meeste allochtonen (9%).

OVERIGE DEMOGRAFISCHE KENMERKEN

- 1/2 heeft een hogere opleiding (is minder dan bij theater- en museumpubliek)
- 15% werkt of studeert in de cultuur sector (wijkt niet af van theater- en museumpubliek)
- 1/3 woont bij ouders en verzorgers
- 1/2 zit op school of studeert nog
- 1/5 doet vrijwilligerswerk
- 57% woont binnen een straal van 15-25 kilometer

VERSCHILLEN PER TYPE PODIUM

Hoe kleiner het podium, hoe:

- jonger het publiek,
- minder allochtonen er komen,
- meer lokaal/regionaal publiek (1/2 bij grote podia versus 3/4 bij kleine podia),
- vaker men terugkomt (18% kwam in 2004 6x of vaker bij grote podia versus 28% bij kleine podia).

Publiek van kleine podia is dus niet alleen jonger en telt veel minder allochtonen dan het publiek van grotere podia (zoals al ter sprake kwam), maar het telt ook veel meer personen die in de directe omgeving wonen en het is trouwer. Dat is logisch want grote podia hebben grotere acts, waar publiek speciaal (en van verder weg) op af komt.

MEDIAGEBRUIK

| Top 5 | <u>effectieve media:</u> | <u>voorkeurmedia</u> |
|-----------------------------|--------------------------|----------------------|
| 1 Mond-tot-mondreclame: | 50% | 80% (1) |
| 2 Site poppodium: | 24% | 35% (3) |
| 3 Agenda van het poppodium: | 14% | 23% (4) |
| 4 Affiches op straat: | 9% | 41% (2) !!! |
| 5 Flyers: | 6% | 19% (5) |

Hoe kleiner het podium, hoe vaker men door mond-tot-mondreclame komt.

Hoe groter het podium, hoe vaker men is geïnformeerd door internet.

Vreemd genoeg blijkt men zich iets vaker bij voorkeur op de meer summiere en toevallige en vooral uit beelden bestaande informatie van affiches te oriënteren dan dat men gericht informatie gaat zoeken op internet.

MUZIKALE ACTIVITEITEN

2/3 haalt wel eens muziek van het internet

2/3 volgt popconcerten op radio en televisie

1/3 is als amateur actief op muzikaal gebied (muziek maken of zingen)

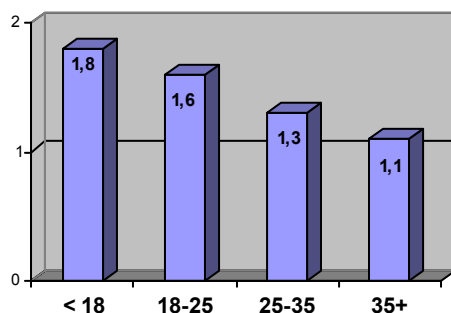
13% doet aan DJ-en en muziek samplen

Dus: het poppodiumpubliek is erg met muziek bezig! Het is overigens sowieso kunstzinnig bezig.

KUNSTZINNIGE ACTIVITEITEN

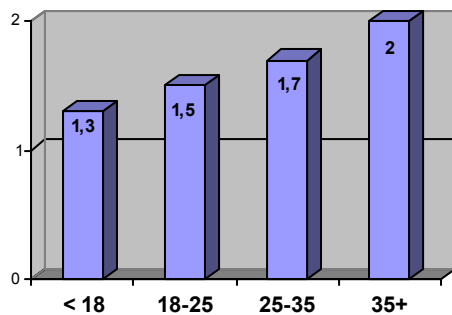
| | |
|-------------------------------------|-----|
| Muziek maken/ zingen | 31% |
| Fotografie/ video/ film | 27% |
| Dansen (niet tijdens uitgaan) | 18% |
| Verhalen schrijven/ dichten/ rappen | 17% |
| Schilderen/ graffiti/ beeldhouwen | 16% |
| Webdesign/ digitale kunstvormen | 14% |
| DJ-en/ muziek samplen | 13% |
| Toneel/ mime / standup comedy | 8% |

GEMIDDELD AANTAL KUNSTZINNIGE ACTIVITEITEN EN LEEFTIJD



Kunstzinnige activiteit hangt sterk samen met leeftijd: hoe jonger, hoe meer kunstdisciplines men als hobby opgeeft.

GEMIDDELD AANTAL INTERESSEGEBIEDEN GEVESTIGDE CULTUUR EN LEEFTIJD



De invloed van leeftijd op de interesse in de gevestigde kunst en cultuur is precies andersom: hoe jonger men is, hoe minder interessegebieden (kunst en cultuur in het algemeen, musea, theaters, klassieke muziek) men opgeeft.

Bij deze presentatie is maar een deel van de uitkomsten van het onderzoek behandeld. Het rapport komt begin maart uit en daar staat dus nog veel meer in.

INHOUD RAPPORT

- Publiekskenmerken
- Mediagebruik
- Besluitvorming tot bezoek (tijdstip, belemmeringen en stimulansen)
- Evaluatie aanbod (sterke en zwakke punten, imago)
- Favoriete muziekgenres
- Wensen en behoeften (programmering, collectieve marketing, aanvangstijd, CKV)

hierbij worden specifieke kenmerken belicht van:

- publiek grote, middelgrote en kleine podia,
- diverse leeftijdsgroepen
- publiek van verschillende programma-onderdelel (diverse typen concerten, dance- en swingavonden, theatervoorstellingen)